



provincie  Utrecht

Programma

# *Klimaat op Orde*

2008 - 2011\*



**Samen** maken we Utrecht mooier



# **Programma Klimaat op Orde** \*

(19 mei 2008)

\* webversie



## Voorwoord

Het landschap van provincie Utrecht is zeer uiteenlopend. Utrecht is meer dan een knooppunt van wegen en spoorlijnen in het hart van Nederland. Het is ook hét ecologische knooppunt, een knooppunt van natuur en landschap, een knooppunt waar de drukke Randstaddelta de stille bossen van de Heuvelrug ontmoet. Hier, op de overgang van droog naar nat, vinden we zowel veenweiden, kleipolders, verstilde moerassen en wijds slingerende rivieren als beboste heuvels en uitgestrekte heidevelden. Hier vinden we zowel waardevolle cultuurlandschappen als steden en dorpen.

Het klimaat verandert. Ook voor provincie Utrecht heeft dit consequenties. De gevolgen van klimaatverandering zijn voor onze provincie met haar uiteenlopende landschappen zeer verschillend: van bodemdaling in de veenweiden, van overstromingsgevaar van de wijds slingerende rivieren, van wateroverlast bij hoosbuien in de steden, tot verdroging van de flanken van de Heuvelrug.

De kleinste provincie van Nederland wordt geconfronteerd met een grote diversiteit aan gevolgen. Dit vereist een veelheid van maatregelen. Een veilige, leefbare en gezonde provincie Utrecht. Dat is onze opdracht. Wij spannen ons in om de uitstoot van broeikasgassen in de provincie te beperken en passen ons aan om de gevolgen van klimaatverandering op een duurzame wijze op te vangen. Utrecht is een topregio in Nederland. Met dit gegeven op ons netvlies gezamenlijk in de provincie de zaak op orde brengen. Dit is ons programma Klimaat op Orde.

Jan de Wilde, gedeputeerde



## Inhoudsopgave

1. Inleiding .....	5
2. Achtergronden.....	6
3. Missie en visie .....	11
4. Doelstellingen.....	13
5. De aanpak .....	17
6. De deelprojecten .....	21
7. Samenwerken .....	27
8. Tijdpad.....	28
9. Communicatie .....	29
10. Organisatie .....	34

# 1. Inleiding

## *De uitdaging*

Er bestaat geen enkele twijfel over: het klimaat verandert, mondiaal, in Nederland en dus ook in provincie Utrecht. De effecten ervan zijn waarneembaar en deels voorspelbaar.

We moeten op korte termijn de uitstoot van broeikasgassen terugdringen tot het niveau van 1990 om de opwarming van de aarde te stabiliseren. Dat kan door energiebesparende maatregelen door te voeren, CO<sub>2</sub>-uitstoot te reduceren en meer duurzame energie op te wekken.

Wetenschappelijk onderzoek heeft aangetoond dat zelfs als we nu alle uitstoot van broeikasgassen volgens de doelstellingen zouden reduceren, de ingezette klimaatverandering nog eeuwen doorgaat. Dat betekent dat we moeten leren leven met de gevolgen. De inrichting van ons land en onze provincie dient zodanig aangepast te worden dat de gevolgen van klimaatverandering maatschappelijk aanvaardbaar zijn.

De grote uitdaging is het bereiken van een klimaatbestendige provincie Utrecht op een zo kort mogelijke termijn. Dit vereist een omgeving waar overheden, bedrijfsleven, kenniscentra, maatschappelijke organisaties en individuen bereid zijn de samenwerking aan te gaan om: 1. de uitstoot van broeikasgassen terug te dringen en 2. zich aan te passen aan de gevolgen van klimaatverandering.

## ***Het programma Klimaat op Orde***

De uitdaging van dit programma is om in de periode 2008-2011 een goede basis te leggen voor een klimaatbestendige provincie. Door concreet aan de slag te gaan, willen we inspireren, enthousiasmeren en leren. Die lessen benutten we om duurzaam, klimaatbestendig beleid te ontwikkelen voor de toekomst.



## 2. Achtergronden

Wereld, Europa en Nederland.

### *Onderkenning van de urgentie*

Klimaatverandering staat hoog op de politieke agenda's, mondiaal, Europees, nationaal en regionaal.

Het klimaatpanel van de Verenigde Naties brengt verspreid over 2007 in vier delen het Fourth Assessment Report uit. De eerste drie delen geven inzicht in de veranderingen die wereldwijd kunnen worden verwacht en de urgentie om nu te handelen om enerzijds de opwarming te stabiliseren en anderzijds te anticiperen op de onvermijdelijke gevolgen. Eind 2007 wordt een klimaatop gehouden in Bali waarin wereldwijd intenties worden uitgesproken over een vervolgakkoord op het Kyoto-verdrag van 1997. Met uitzondering van de Verenigde Staten zijn alle landen zich bewust van de urgentie nú met elkaar aan de slag te gaan.

### *Europa*

In maart 2007 zijn de leiders van de 27 EU-landen op een klimaatop in Brussel het definitief eens geworden over een ambitieus klimaat- en energieplan. Doelen zijn dat Europa zuiniger omgaat met energie (20% zuiniger in 2020), hernieuwbare energiebronnen aanwendt (20% in 2020), schoner gaat produceren (20% minder uitstoot in 2020) en dat autobrandstof in 2020 voor 10% uit biobrandstof bestaat. Begin 2008 lanceert de Europese Commissie een actieprogramma dat bestaat uit een concreet pakket aan maatregelen om van uitstoot van broeikasgassen in 2020 te verminderen. Het actieprogramma stelt een lagere ambitie voor Nederland als het gaat om duurzame energie; 14% van het totale energieverbruik in 2020.

Daarnaast publiceert de Europese Commissie in de zomer van 2007 een Groenboek Klimaatadaptatie, waarmee zij een aanzet geeft voor een Europese discussie over klimaatbestendigheid. Eén van de voorstellen is om alle lidstaten een nationale adaptatiestrategie te laten opstellen.



### *Het Rijk*

Het kabinet heeft in haar regeerakkoord vergaande ambities met betrekking tot energiebesparing en duurzame energie opgenomen. Deze mitigerende maatregelen zijn opgenomen in het werkprogramma Schoon en Zuinig.

**Rijksdoelstelling**  
Werkprogramma Schoon en Zuinig

**20% energiebesparing in 2020**  
(in 2011 is de toename van energie-efficiëntie gestegen van 1% naar 2% per jaar)

**20% duurzame energie in 2020**  
(in het totale energiegebruik in 2020)

**30% reductie broeikasgassen in 2020**  
(gerelateerd aan referentiejaar 1990)

Daarnaast heeft het vorige kabinet het initiatief genomen om een Nationaal Programma Adaptatie Ruimte en Klimaat (ARK) te ontwikkelen. Het doel van het programma ARK is het klimaatbestendig maken van de ruimtelijke inrichting van Nederland. Parallel aan de versterkte inspanningen om de emissies van broeikasgassen fors te beperken, zet het Rijk dus nu ook in op aanpassing aan de gevolgen van klimaatverandering.

De ARK-programma's van de ministeries van VROM (Volksgezondheid Ruimtelijke Ordening en Milieu), LNV (Landbouw, Natuurbeheer en Voedselkwaliteit), V&W (Verkeer en Waterstaat), EZ (Economische Zaken), het IPO (Interprovinciaal Overleg), deVNG (Vereniging van Nederlandse Gemeenten) en de UvW (Unie van Waterschappen) leverden eind 2007 een nationale adaptatiestrategie op. Daarmee loopt Nederland in Europees verband voorop. Deze adaptatiestrategie moet in 2008 concreet gemaakt worden door het opstellen van de nationale adaptatieagenda. Het ARK-programma richt zich op de maatschappelijke thema's veiligheid, biodiversiteit, economie en kwaliteit van de leefomgeving. De doelstellingen van de aanpak zijn:

1. maatschappelijke ontwrichting te voorkomen;
2. de nadelige effecten van klimaatverandering op te vangen;
3. kansen te benutten.

## Achtergronden

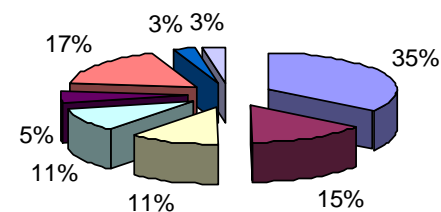
### *Uitstoot van broeikasgassen: de voetafdruk van provincie Utrecht*

In het regeerakkoord staat dat de uitstoot van broeikasgassen in Nederland in 2020 met 30% gedaald zou moeten zijn (ten opzichte van 1990). Om te kijken wat dat voor de provincie Utrecht betekent, heeft de Natuur en Milieufederatie Utrecht voor de provincie een inventarisatie van de huidige situatie gemaakt. Hoeveel CO<sub>2</sub> wordt er in de provincie uitgestoten? Waar is die uitstoot van afkomstig? Een belangrijk handvat hierin is de energienota van de provincie van 2002 (en de update uit 2005).

De provincie Utrecht is een topregio met een bloeiend en groeiend bedrijfsleven. Utrecht kent echter weinig grootschalige industrie. De uitstoot van industrie en de totale uitstoot van broeikasgassen is daardoor lager ten opzichte van andere randstadregio's. Opvallend is de hoge score van verkeer en vervoer. Dit komt doordat Utrecht een belangrijk verkeersknooppunt in Nederland is, dat nog eens wordt versterkt door de groeiende economie (4,2%) en werkgelegenheid in de provincie zelf.

Het Centrum voor Landbouw en Milieu (CLM) heeft de uitstoot van de landbouwsector in onze provincie in 2007 samen met een aantal partners verder onderzocht. Eén van de conclusies luidt: de totale broeikasgasemissie van de landbouw in de provincie Utrecht bedraagt 1,46 Mton CO<sub>2</sub>-eq, exclusief de vrijkomende broeikasgassen door mineralisatie van de veengrond. Wordt ook die meegerekend, dan komt de totale emissie op 1,70 Mton CO<sub>2</sub>-eq. Dit komt overeen met respectievelijk ongeveer 17% en 20% van de totale broeikasgasemissies in de provincie Utrecht.

**Voetafdruk provincie Utrecht gemeten tussen 2002-2007  
in percentages**



- verkeer en vervoer
- gasverbruik consumenten
- electriciteitsgebruik (onder andere NUON-centrale)
- gasgebruik handel diensten en overheden
- Industrie
- landbouw
- veengronden
- overig

#### **Voetafdruk in Mton CO<sub>2</sub>**

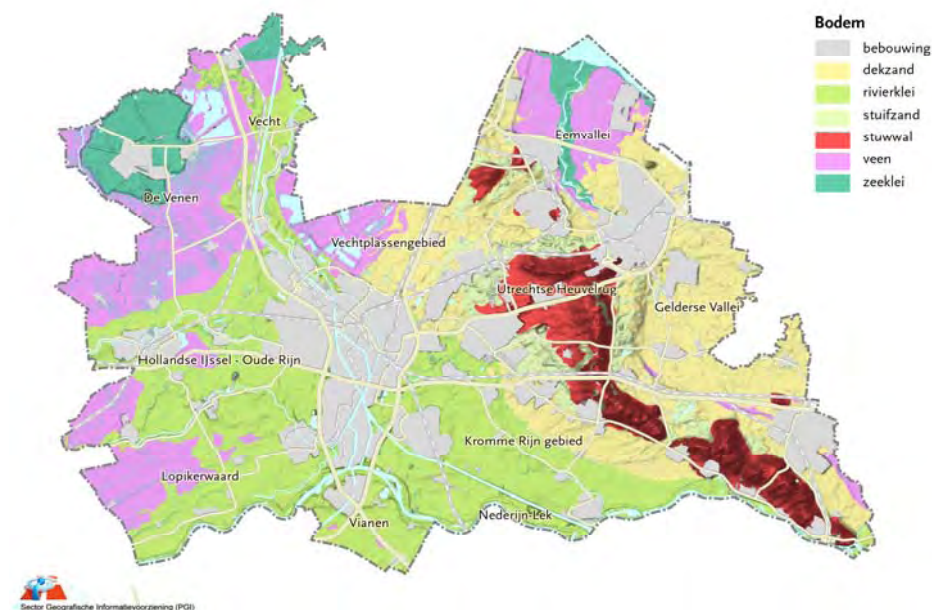
verkeer en vervoer	2,93 Mton CO <sub>2</sub>
gasverbruik consumenten	1,28 Mton CO <sub>2</sub>
electriciteitsgebruik	0,96 Mton CO <sub>2</sub>
gasverbruik handel/ diensten/overheid	0,90 Mton CO <sub>2</sub>
industrie	0,43 Mton CO <sub>2</sub>
landbouw + veengronden	1,70 Mton CO <sub>2</sub>
overig	0,26 Mton CO <sub>2</sub>
<b>Totaal</b>	<b>8,46 Mton CO<sub>2</sub></b>

In 2006 was de uitstoot van broeikasgassen in Nederland **208 Mton CO<sub>2</sub>-equivalenten**.

## Achtergronden

*De ruimtelijke inrichting van de provincie Utrecht is zeer gevarieerd*

De provincie Utrecht heeft belangrijke kernkwaliteiten, zoals de grote variatie in woon- en werkmilieus, de diversiteit en kwaliteit van verschillende landschapstypen en de centrale ligging met een nationaal knooppunt van autowegen en openbaar vervoer. Door de korte afstanden geeft de provincie een gevoel van menselijke maat. De kwaliteiten zorgen ervoor dat de provincie Utrecht in trek is als vestigingsplaats voor wonen en werken, maar ook voor functies als landbouw en recreatie. Met name de variatie in landschap valt op: uitgestrekte veenweidegebieden, plassen, bossen op de Heuvelrug, het halfopen landschap van de Gelderse Vallei en het Kromme Rijngebied en het rivierenlandschap. Dit alles is gecombineerd met een grote cultuurhistorische variatie als gevolg van diversiteit in bodemgesteldheid en een lange bewoningsgeschiedenis. Dit heeft Nationale Landschappen als Nieuwe Hollandse Waterlinie en Stelling van Amsterdam opgeleverd.



Figuur 2; Reliëfkaart en bodemtypes provincie Utrecht

*Aanpassing aan de gevolgen van klimaatverandering (adaptatie) is nodig*

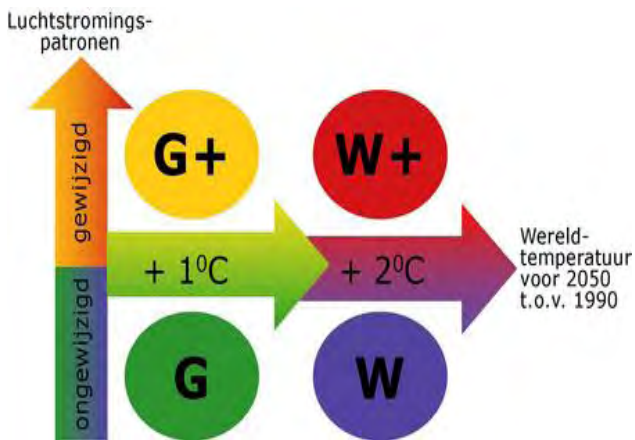
Omdat de provincie Utrecht zo'n grote diversiteit kent aan bodemtypes en ruimtelijke inrichting zijn de gevolgen van klimaatverandering binnen de provincie ook heel divers. Het effect van extreme neerslag heeft voor de Heuvelrug met zandgronden een ander gevolg dan voor het veenweidegebied en heeft in verstedelijkt gebied weer andere gevolgen. Zo kan de toename van het aantal tropische dagen in het landelijke gebied nog net draagbaar zijn, terwijl in het stedelijke gebied hittestress op kan treden. Dit komt doordat het in de stad tot 5 graden warmer is omdat gebouwen en wegen warmte absorberen en weer afgeven. Voor landbouwgebieden kan droogte leiden tot forse economische schade.

### Klimaat-effectkaarten

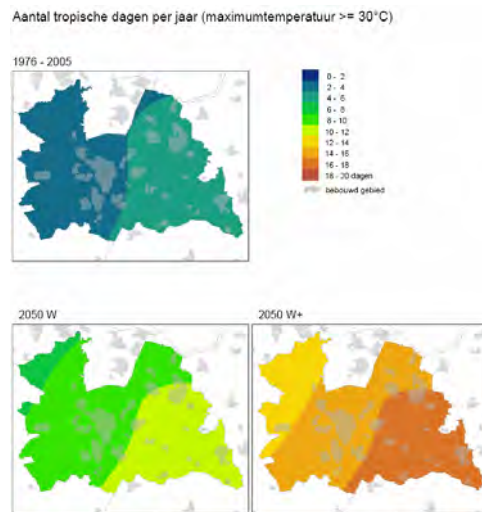
Om de ruimtelijke impact van klimaatverandering voor onze provincie goed in beeld te krijgen, wordt een klimaatschetsboek ontwikkeld met klimaat-effectkaarten. Dit doen we samen met Alterra, het KNMI, onderzoeksprogramma Klimaat voor Ruimte, DHV en diverse andere provincies. Ook het IPO is er vanaf dit jaar bij betrokken. De basis voor de Klimaat-effectkaarten wordt gevormd door de KNMI-klimaat-scenario's.

### KNMI Klimaat-scenario's

Het KNMI heeft vier scenario's ontwikkeld. De basis voor de klimaat-effectkaarten zijn de warme scenario's (W en W+) van het KNMI uit 2006. Deze laten de extremen zien. De gematigde scenario's (G en G+) zijn qua effecten gemiddeld de helft van de warme scenario's. Het W- en W+-scenario gaan uit van stijging van de wereldtemperatuur met 2°C in 2050 ten opzichte van 1990. In de W-scenario's blijven de luchtstromingspatronen ongewijzigd. Hierdoor zal het zowel zomers als 's winters natter worden. In het W+-scenario wijzigen de luchtstromingspatronen wel. Hierdoor krijgen we in Nederland in de zomer, met meer oostenwind, te maken met langdurige periodes van droogte dus grotere watertekorten. In de winter wordt het juist natter, maar dat is waarschijnlijk onvoldoende om het watertekort op te lossen.



Figuur 3; KNMI scenario's



Figuur 2.3 Kaarten met het gemiddeld aantal tropische dagen per jaar (maximumtemperatuur >= 30°C) in het huidige klimaat (boven; 1976-2005), en rond 2050 voor het W-scenario (linksonder) en het W+-scenario (rechtsonder). Gegevens gegenereerd met het transformatieprogramma op [http://climexp.knmi.nl/Scenarios\\_monthly/](http://climexp.knmi.nl/Scenarios_monthly/), kaarten gemaakt door middel van automatische interpolatie tussen de beschikbare KNMI-stations, zonder additionele klimatologische kennis.

Figuur 4; Klimaatkaarten van primaire effecten

### 3. Missie en visie

#### Missie

Wij zorgen voor een klimaatbestendige provincie Utrecht zodat de provincie leefbaar en gezond is.

#### Visie

1. Het is van groot belang dat mensen en organisaties zich allereerst bewust zijn van de oorzaken, effecten en gevolgen van klimaatverandering. We willen met dit programma partijen inspireren, enthousiasmeren en samen leren. Daarmee levert het programma een belangrijke bijdrage aan het bewustwordingsproces.
2. Het is de rol van de provincie én de programmagroep om het maatschappelijk debat te voeren over de effecten en gevolgen van klimaatverandering met partijen. Hierdoor worden met partijen sámen probleemstellingen en oplossingsrichtingen gedefinieerd voor de provincie Utrecht .
3. Parallel aan het voeren van het maatschappelijk debat moet nu al daadkrachtig worden opgetreden om op tijd voorbereid te zijn op de gevolgen van klimaatverandering. Het vereist moed en lef om met alle onzekere factoren toch aan de slag te gaan. De visie van dit programma is leren door doen. De initiatieven die we nu nemen dragen bij aan bewustwording en het opbouwen van kennis. De kennis wordt uitgedragen en benut bij het ontwikkelen van nieuwe initiatieven.
4. Werken aan een klimaatbestendige provincie draagt bij aan duurzame, gezonde en veilige leefomgeving. Provincie Utrecht is mede verantwoordelijk voor het totstandkomen van deze klimaatbestendige leefomgeving. Zij kan vooral in samenspel met andere partijen succesvol invulling geven aan deze opgave.
5. Het programma Klimaat op Orde van provincie Utrecht zet in op vier V's:

- Voorbeeld zijn (bedrijf en beleid)
- Verbinden van partijen
- Versnellen van ontwikkelingen
- Vermarkten van klimaatbestendigheid

## **Uitgangspunten**

- De provincie Utrecht wil bewustwording genereren door zelf te ondernemen en initiatieven van partners te ondersteunen.
- Het programma Klimaat op Orde draagt bij aan de stabilisatie van klimaatverandering door broeikasuitstoot terug te dringen (mitigatie) en anticipeert tegelijkertijd op onvermijdelijke gevolgen van klimaatverandering op onze leefomgeving (adaptatie).
- Het programma is actiegericht; leren door te doen.
- Het programma gaat uit van een integrale, concernbrede aanpak.
- Verschillende afdelingen van provincie Utrecht ontwikkelen beleid dat direct of indirect raakvlakken heeft met klimaatverandering. Daarom richt het programma zich ook op het versterken van klimaatbeleid binnen bestaande provinciale beleidsvelden.





## 4. Doelstellingen

1. Bewustwording genereren bij zoveel mogelijk mensen en organisaties in de provincie Utrecht. Het besef over de impact van klimaatverandering moet leiden tot nieuw denken en toekomstgericht handelen
2. Kennis opbouwen én uitdragen
3. Versnellen van initiatieven gericht op beperken van en omgaan met de gevolgen van klimaatverandering
4. Kennis en ervaringen benutten bij provinciale strategische besluitvorming en beleidsontwikkeling
5. Leveren van een nog vast te stellen bijdrage aan Europese en landelijke mitigatie- en adaptatiedoelen (*zie toelichting hieronder*)

### **De Utrechtse opgave ter voorkoming van verdere opwarming van de aarde**

Op het moment van vaststelling van dit programma onderhandelt het Rijk met provincies over de verdeelsleutel van de Nederlandse klimaatopgave (mitigatie). Het ministerie van VROM maakt afspraken met provincies hoe de rijksdoelstelling uit Schoon en Zuinig en de Europese opgave voor duurzame energie kan worden verdeeld over de provincies. De verwachting is dat rond de zomer van 2008 provincies hierover een akkoord met het Rijk sluiten. Daarna is het mogelijk de bijdrage van dit programma te koppelen aan het bereiken van de provinciale opgave.

### **De reductie van CO<sub>2</sub> en andere emissies**

In de periode 1990-2004 nam de emissie van koolstofdioxide (CO<sub>2</sub>) in Nederland jaarlijks met gemiddeld één procent toe, terwijl de emissies van de andere broeikasgassen afnamen. In 2005 en 2006 daalden de broeikasgasemissies. Dit kwam doordat er meer energie vanuit het buitenland werd geïmporteerd, en in Nederland meer duurzame energie werd geproduceerd. Daarnaast was er een lagere productie in sommige industriële sectoren en waren er warmere winters zodat het energieverbruik van consumenten iets lager lag. De emissie in Utrecht is echter in 2005 en 2006 iets toegenomen. Dit komt doordat de invloed van de industriële uitstoot in Utrecht marginaal is en er sprake is van toenemend verkeer.

*CO<sub>2</sub>-emissie (equivalent) in de provincie Utrecht.*

In 1990 was de totale emissie ongeveer 8,19 Mton<sup>1</sup>

In 2007 werd de emissie ingeschat op 8,46 Mton.

De rijksopgave uit Schoon en Zuinig is 30% reductie van uitstoot broeikasgassen in 2020. Omdat in de provincie Utrecht een groot deel van de uitstoot veroorzaakt wordt door verkeer (doorgaande rijkswegen), is het niet eenvoudig de CO<sub>2</sub> in de provincie Utrecht op korte termijn drastisch terug te dringen. Maatregelen op het terrein van mobiliteit zullen pas laat doorwerking hebben op de CO<sub>2</sub>-reductie.

<sup>1</sup> Indicator emissie 1990: de totale emissie zonder de uitstoot van de elektriciteitsproductie, maar wel t.g.v. het elektriciteitsgebruik binnen de provincie (die in principe ook buiten de provincie kan worden opgewekt, gebaseerd op een verdeelsleutel uit de KNN studie 2004 waarmee het Utrechtse verbruik wordt vastgesteld op basis van het totaal Nederlands verbruik.

### **Autobrandstof**

Nederland streeft naar een transitie van autobrandstof naar 10% biobrandstof. Provincie Utrecht wil een belangrijke bijdrage aan leveren aan het rijden op schone brandstoffen en zet in op aardgas (in plaats van biobrandstof).

### **Duurzame energie**

In Nederland bestaat momenteel 2,5% van de totale energieopwekking uit duurzame energie. In de provincie Utrecht ligt dit percentage lager (inschatting is een kleine 1%). In 2020 streeft het Rijk naar een percentage van 20%. Volgens Europa moet Nederland tenminste voldoen aan 14% duurzame energie.

Voor de provincie Utrecht is het realiseren van duurzame energie een extra ingewikkelde opgave, zeker als het gaat om het realiseren van windmolens. De provincie zet dan ook in op andere vormen van duurzame energie, zoals biomassa en zonne-energie en koude/warmte-opslagsystemen. Het realiseren van deze vormen van duurzame energie heeft een forse doorwerking op ruimtelijke planvorming.

### **Energiebesparing**

De rijksopgave voor energiebesparing is 20% in 2020.

In de provincie Utrecht kan op dit terrein grote winst worden behaald door onder andere:

- energiebesparende maatregelen in bestaande bouw toe te passen;
- te investeren in duurzame nieuwbouwconcepten;
- innovatieve technieken te ontwerpen en toe te passen voor energiezuinige productieprocessen (bedrijfsleven);
- klimaatneutrale bedrijventerreinen te ontwikkelen;
- klimaatneutrale organisaties op te nemen als standaardbedrijfsvoering.



## **Inspanning vanuit het programma Klimaat op Orde om toe te werken naar bovengenoemde streefwaarden**

De provincie Utrecht ontwikkelt divers beleid en actieprogramma's die bijdragen aan de Europese en landelijke opgave. De provincie kan aan deze opgave samen met maatschappelijke organisaties, overheden, bedrijven en individuele inwoners invulling geven.

Het programma Klimaat op Orde draagt bij aan het bereiken van de provinciale opgave die in de zomer 2008 met het Rijk zal worden afgesproken. Vanuit het programma spannen we ons op verschillende manieren in om beweging op gang te brengen of te versnellen:

- We stellen de eigen provinciale organisatie als voorbeeld en beïnvloeden de markt door zelf in te zetten op duurzame inkoop.
- We gaan contacten met bedrijven, lokale overheden en maatschappelijke organisaties aan om draagvlak te vergroten en organisaties uit te dagen het goede voorbeeld te geven.
- We bevorderen innovatie en zorgen dat kennis wordt overgedragen.
- We lossen barrières die technologische ontwikkeling in de weg staan op.
- We benutten provinciale ruimtelijke instrumenten om initiatieven mogelijk te maken.
- We benutten contacten met Europa en het Rijk benutten om regionale of lokale doelstellingen te halen.
- We sporen ruimtelijke mogelijkheden op.
- We stemmen nieuw (ruimtelijk) beleid af op bovengenoemde opgave .
- We benutten de provinciale rol als vergunningverlener en vergunninghandhaver.
- We nemen financiële drempels bij de start van initiatieven weg door het instellen van een revolving fund.

### *Monitoren*

Onder andere met hulp van een monitorsysteem zal de provincie en een aantal gemeenten regionale en lokale inspanningen gericht op uitstootvermindering monitoren.

## Doelstellingen en adaptatie

Het programma Klimaat op Orde onderschrijft de doelstelling van de landelijke adaptatiestrategie:

- maatschappelijke ontwrichting voorkomen;
- nadelige effecten van klimaatverandering opvangen;
- kansen benutten.

In de periode 2008-2011 wordt een stevige basis gelegd voor klimaatbestendig ruimtegebruik en ruimtelijk beleid in de toekomst. Deze basis leggen we door:

- De regionale primaire en secundaire effecten en de ruimtelijke gevolgen van klimaatverandering in beeld te brengen.
- Het maatschappelijk debat met partners te starten over de gevolgen van klimaatverandering aan de hand van klimaateffectkaarten en de adaptatieprojecten.
- Adaptatiepilots te starten en de lessen hiervan te benutten voor nieuwe initiatieven en, samen met de klimaateffectkaarten, voor de ontwikkeling van nieuw ruimtelijk beleid.
- Met inzet van diverse communicatiemiddelen, maatschappelijke bewustwording te bevorderen.
- Adaptatie onderdeel te laten zijn bij nieuw provinciaal beleid.
- In 2011 wordt bij (ruimtelijke) vraagstukken als vanzelfsprekend rekening gehouden met de aanpassingen die nodig zijn om de effecten van klimaatverandering op te vangen.

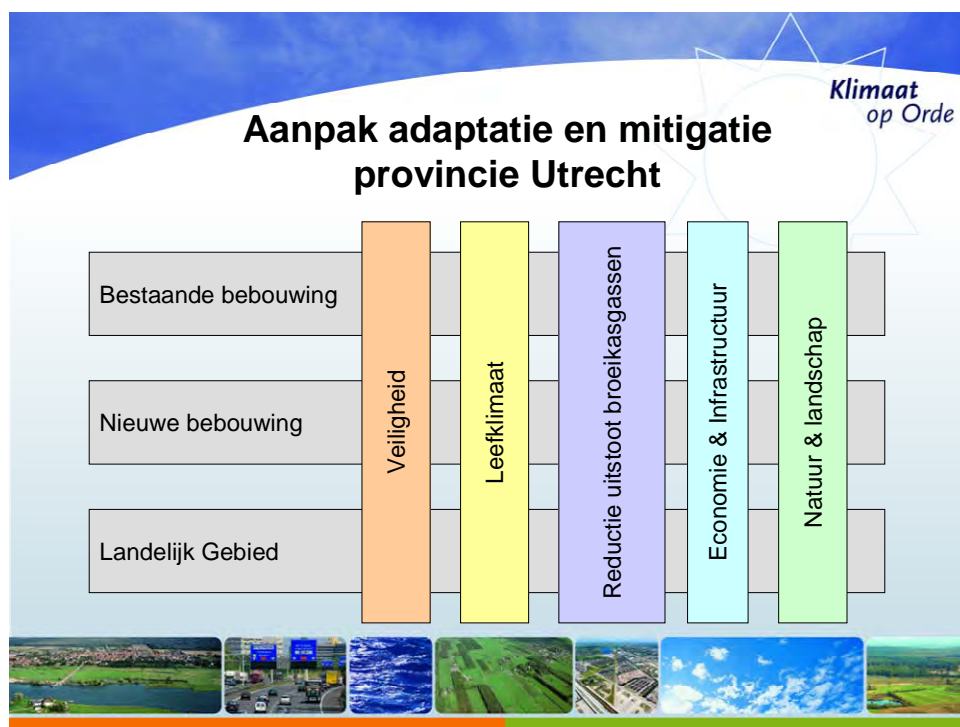
## Doelstellingen klimaatprogramma in relatie tot het actieplan duurzaamheid

Duurzame ontwikkeling is een concept waarin sociale, ecologische, en economische belangen bij elkaar komen, voor zowel de huidige als de toekomstige generaties. Het draait om het vinden van een balans tussen de drie P's: 'people, 'planet' en 'profit'. Het is een breed begrip, en omvat alle ontwikkelingen op technisch, economisch, ecologisch of sociaal vlak, die bijdragen aan een wereld die efficiënter, zuiniger en op lange termijn meer continu omgaat met de aarde.

Het programma klimaat is een uitvoeringsprogramma dat, geredeneerd vanuit klimaatdoelstellingen, bijdraagt aan duurzaamheidsdoelstellingen.

## 5. De aanpak

Het programma *Klimaat op Orde* richt zich op combinaties van mitigerende maatregelen en adaptatiemaatregelen. De maatregelen zoeken we binnen bestaande bebouwde omgeving, nieuwe bebouwde omgeving en in het landelijk gebied. Voor de drie gebieden richten klimaatdoelen zich op de thema's veiligheid, leefklimaat, economie en infrastructuur, natuur en landschap, en mitigatie (energiebesparing; duurzame energie en reductie van uitstoot broeikasgassen).

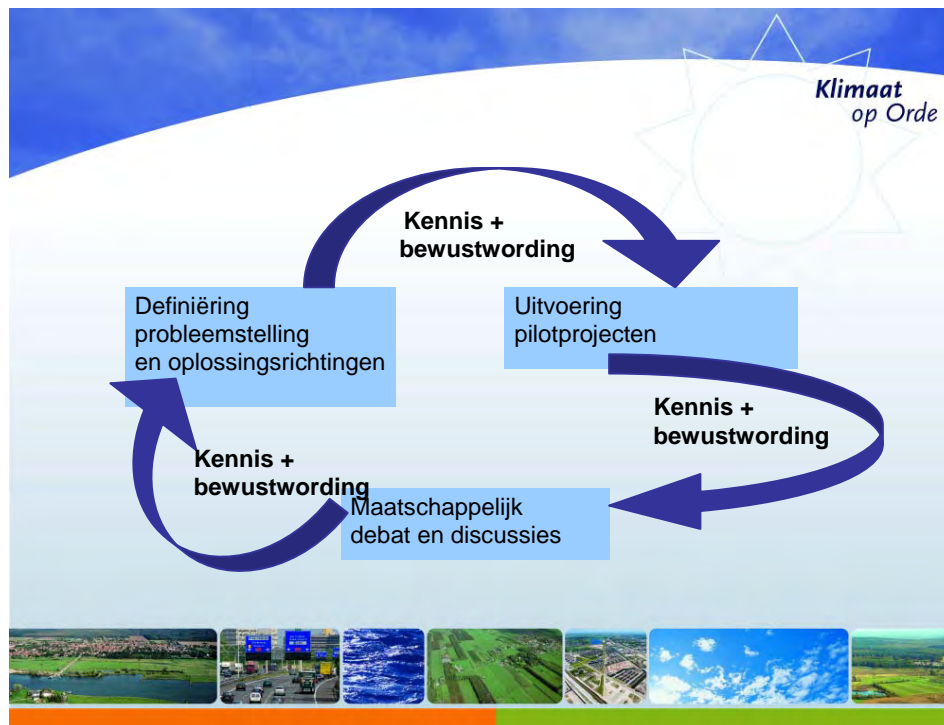


Figuur 5; Benadering mitigatie en adaptatie in gebiedssoorten en thema's

De aanpak van dit programma is voor de eerste twee jaar gericht op het creëren van bewustwording. Daarna volgt een evaluatie over de eerste twee jaar en zullen we voor een aantal activiteiten werken aan een verdiepingsslag.

Bewustwording verkrijgen we door:

1. Concreet aan de slag te gaan, kennis op te bouwen en kennis uit te wisselen.
2. Regelmatig het maatschappelijk debat aan te gaan, zowel op politiek bestuurlijk niveau als met onze partners. We zullen discussies voeren over de impact en consequenties van klimaatverandering voor beleid, uitvoering van bestaand beleid, wet- en regelgeving, taken en rollen van overheden etcetera.
3. Maatschappelijk debat en discussies leiden tot een scherpere probleemdefiniëring van klimaatverandering en een scherpere definiëring van oplossingsrichtingen.



## De drie pijlers van het provinciaal programma Klimaat op Orde

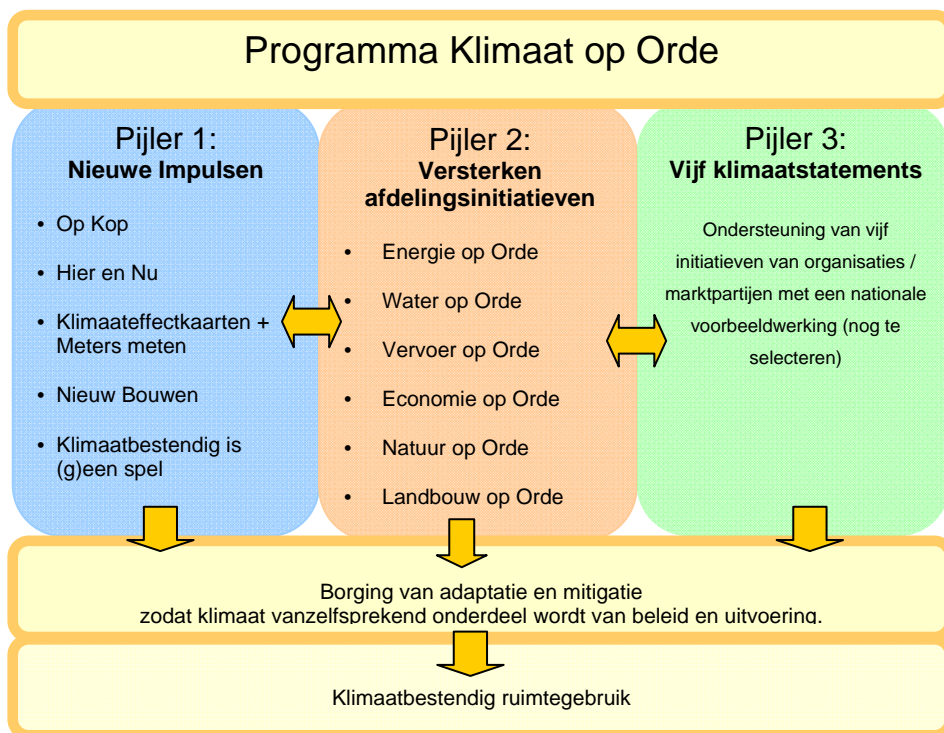
Het programma Klimaat op Orde bestaat uit drie pijlers met verschillende acties/deelprojecten (zie afbeelding onderaan de pagina).

De eerste pijler van het programma bestaat uit activiteiten die moeten leiden tot een vliegwieleffect aan klimaatgerelateerde activiteiten in de provincie Utrecht. 'Voorbeeld, verbinden, versnellen en vermarkten' worden allen ingezet om het vliegwieleffect te bereiken.

De tweede pijler richt zich op het versterken en versnellen van zes bestaande of voorgenomen afdelingsinitiatieven. Verschillende afdelingen binnen het provinciale apparaat ontwikkelen beleid dat direct of indirect raakvlakken heeft met klimaatverandering. Pijler twee richt zich op afdelingsinitiatieven waar direct kansen liggen om een bijdrage te leveren aan het klimaatbestendig maken van de provincie. Voor alle zes projecten geldt bovendien dat door kruisbestuiving tussen de projecten extra meerwaarde te halen is voor zowel het programma klimaat als voor de afdeling.

De derde pijler is erop gericht om projecten van derden te ondersteunen met een nationale of zelfs internationale voorbeeldwerking. Provincie spoort actief dergelijke initiatieven van derden op. Organisaties kunnen zelf ook hun initiatieven aanmelden.

De uitvoering van de klimaatprojecten leidt tot nieuwe of andere inzichten. Deze inzichten worden benut om strategische beleidsontwikkeling van verschillende afdelingen 'klimaatproof' en daarmee duurzamer en toekomstbestendiger te maken. De lessen en ervaringen van deelprojecten worden ook onderling uitgewisseld, waardoor voortdurend kruisbestuiving plaatsvindt tussen projecten en groeiend inzicht ontstaat.



Figuur 6; Schematische voorstelling programma-aanpak

We besteden met onze projecten aan alle thema's (figuur 6 blz. 16) aandacht, zodat we op alle terreinen kennis opbouwen.

Voor veiligheid hebben we de projecten Water op Orde en Vervoer op Orde. De projecten Nieuw Bouwen en Water op Orde leveren nieuwe inzichten voor het leefklimaat.

Economie en Infrastructuur wordt opgepakt in projecten als Vervoer op Orde, Economie op Orde en Landbouw op Orde.

Natuur en landschap komen aan bod in Natuur op Orde en Landbouw op Orde.

Voor mitigatie hebben we diverse projecten, zoals Utrecht Op Kop, Hier en Nu, Energie op Orde en Landbouw op Orde. Het project Meters meten monitort dit.

De projecten Klimateffectkaarten en Klimaat is (g)een spel, zijn gericht op kennis, bewustwording en draagvlak en verbinden verschillende thema's.

Voor het selecteren van de mitigatieprojecten hebben we gekeken naar de voetafdruk van de provincie Utrecht (figuur 1 blz.7) en de invloed die wij op de verschillende sectoren kunnen hebben. Wij zijn van mening dat we vooral invloed kunnen hebben op het terugdringen van uitstoot van broeikasgassen die wordt veroorzaakt door energieverbruik van overheden en bedrijven. We stimuleren organisaties klimaatneutraal te worden, duurzame energie op te wekken en te gebruiken en energiebesparende maatregelen te nemen bij productieprocessen.

Ook uitstoot veroorzaakt door de landbouwsector, mede in relatie tot de veengronden, kunnen we beïnvloeden.

Hoewel de grootste veroorzaker van CO<sub>2</sub>-uitstoot in provincie Utrecht verkeer en vervoer is, kunnen we hier minder invloed op uitoefenen. Utrecht is namelijk hét verkeerknooppunt van Nederland. Het verkeer en vervoer waar we wel invloed op kunnen hebben, te weten het woon- en werkverkeer in onze provincie en het zakelijk verkeer en vervoer van de bedrijven in onze provincie heeft zeker onze aandacht.

## 6. De deelprojecten

### Pijler 1: Nieuwe programma-initiatieven

#### Klimaat op Orde project Hier en Nu

Het programma Klimaat op Orde start met het geven van het goede voorbeeld. We streven naar een klimaatneutraal provinciaal kantoor in 2008 en een klimaatneutrale bedrijfsvoering met een duurzame inkoopbeleid in 2010.

#### Klimaat op Orde project Op Kop

Met hulp van een aantal Utrechtse gerenommeerde ambassadeurs dagen we Utrechtse organisaties uit zich aan te sluiten bij een koplopergroep van 100 klimaatneutrale organisaties in de provincie Utrecht (2011).

#### Klimaat op Orde project Klimateffectkaarten

Samen met het KNMI, Klimaat voor Ruimte, Alterra, DHV en andere provincies worden klimateffectkaarten gemaakt. Het doel is om primaire, secundaire effecten en gevolgen van klimaatverandering op provinciaal niveau in beeld te krijgen. Op grond van deze kaarten kan het maatschappelijk debat met lokale partners worden aangegaan over het nemen van maatregelen en kan klimaatbestendig ruimtegebruik als grondslag worden meegenomen bij ruimtelijke planvorming. In 2007 zijn de eerste gegevens met betrekking tot primaire en secundaire effecten opgeleverd. In 2008 en 2009 zal een vertaalslag worden gemaakt van deze gegevens naar ruimtelijke regionale gevolgen.

#### Klimaat op Orde project Nieuw Bouwen

Samen met gemeente Utrecht werken we aan een vernieuwend ontwerp voor een klimaatbestendige en duurzame nieuwbouwlocatie (Rijnenburg). De locatie moet daardoor in de toekomst bestendig zijn tegen de gevolgen van klimaatverandering en de wijk staat model voor een duurzame, leefbare, gezonde en veilige leefomgeving. In 2008 zal parallel aan het maken van een MER (Milieu Effect Rapport) een klimaatatelier worden ingericht dat expertmeetings en creatieve werksessies organiseert en vernieuwde duurzame en klimaatbestendige concepten voordraagt.

#### Klimaat op Orde project Meters meten

Het kabinet wil 'Meters maken' door maatregelen gericht op broeikasgasreductie die nu al gereed zijn direct te implementeren. Maar wat zijn de effecten van deze maatregelen? Samen met Utrechtse gemeenten worden de effecten van initiatieven die gericht zijn op het terugdringen van broeikasgassen, gemeten met behulp van een monitorsysteem.

In 2007 is de monitor gevuld met provinciale projecten en projecten van twee gemeenten. In 2008 streven we naar participatie van zes nieuwe gemeenten. De ambitie is om in 2011 een zo compleet mogelijk beeld te hebben van maatregelen en effecten over de hele provincie. Tussentijds proberen we zicht te krijgen welke maatregelen het meest effectief zijn, waardoor we gericht kunnen sturen op nieuwe initiatieven.

#### Klimaat op Orde project Klimaat is (geen) spel

De opgave om de opwarming van de aarde en klimaatverandering te stabiliseren is een uitdaging voor elke individu en elke organisatie. In de rol van klimaat-ambassadeur wil de provincie dat meer en meer mensen en organisaties in de provincie Utrecht op een positieve manier, bevlogen en enthousiast met deze uitdaging aan de slag gaan.

Dit project heeft als doel om met prikkelende impulsen bij diverse doelgroepen enthousiasme op te roepen om samen aan de slag te gaan.

De start van deze reeks aan prikkelende impulsen is gericht op Utrechtse middelbare scholen. Schoolbesturen worden op speelse wijze uitgedaagd te investeren in klimaatneutraliteit, terwijl leerlingen bij deze maatregelen worden betrokken.

## Pijler 2: klimaat initiatieven van afdelingen

### Water op Orde

Door klimaatverandering zal de kans op watertekort, op wateroverlast en overstromingen toenemen. Zonder maatregelen zal dit leiden tot meer overlast, schade of zelfs maatschappelijke ontwrichting (bij overstromingen). Klimaatverandering stelt ons voor een enorme uitdaging op het gebied van waterbeheer. Waterschappen zijn samen met gemeenten al volop aan de slag zoals ook in het Nationaal Bestuursakkoord Water (NBW) is afgesproken. Maar als we vooruitkijken tot 2050 en verder, moet er meer gebeuren om te kunnen spreken over klimaatbestendig waterbeheer. Centraal staat de vraag hoe we het waterbeheer beter kunnen afstemmen op ontwikkelingen in de ruimtelijke ordening. Ook binnen bestaand stedelijk gebied is het niet eenvoudig maatregelen te realiseren die inspelen op het beperken van de gevolgen voor wateroverlast en overstromingen. Het project Water op Orde laat zien hoe ver we zijn, wat succesfactoren zijn en wat er nog moet gebeuren voordat we kunnen spreken over klimaatbestendig waterbeheer in onze provincie. Door deze inzichten vervolgens te vermarkten zullen meer partijen zich committeren aan het leveren van een bijdrage aan klimaatbestendig waterbeheer.

### Energie op Orde

Energiebesparingprojecten en duurzame energieprojecten vragen bij de start van het initiatief om een extra investering. De investering voor duurzame energieprojecten is hoger dan bij gangbare energieconcepten. Daar staat tegenover dat de investering, door besparing van fossiele brandstoffen of energiebesparing, na een bepaalde tijd leidt tot een positief rendement.

De provincie stelt een revolving fund beschikbaar om de financiële drempel (extra investering) aan de voorkant weg te nemen. De initiatiefnemer gebruikt (een deel van) het positieve rendement om het geleende bedrag (en eventueel rentebetaling) af te lossen. Zo komt het uitgeleende geld weer terug in het provinciale fonds en is dit weer beschikbaar voor nieuwe leningen. Het voordeel is dat de middelen tot in lengte van jaren inzetbaar blijven. Met een revolving fund maakt eenmalig subsidiëren plaats voor duurzaam financieren.

### Vervoer op Orde

In hoeverre is ons vervoernetwerk berekend en toegerust op calamiteiten die een relatie hebben tot te verwachten klimaateffecten? En als het netwerk in gebreke blijkt, hoe is het netwerk op het gewenste niveau te brengen? Dit project zal op deze vragen antwoorden moeten geven. Het uiteindelijke doel is 1. het vervoersnetwerk in beheer van de provincie Utrecht op orde maken zodat het eventuele toekomstige calamiteiten ten gevolge van de klimaatverandering kan opvangen; 2. bewustwording genereren voor een andere manier van denken over infraplanning en mobiliteitsbeleid aangepast aan de te verwachten gevolgen van klimaatverandering. Het project zal resulteren in een beschrijving van de knelpunten in het vervoersnetwerk, wanneer dit wordt geconfronteerd met overstroming en wateroverlastsituaties. De uitkomsten worden vertaald naar een voorstel voor de aanpak van knelpunten. Daarmee is het mogelijk samen met regionale en provinciale partners concrete afspraken te maken over het nemen van infrastructurele maatregelen zodat de provincie Utrecht calamiteiten ten gevolge van klimaatverandering goed kan opvangen en eventuele evacuatie goed kan verlopen.



## Natuur op Orde

Klimaatverandering heeft weerslag op het landelijk gebied. De gevolgen voor natuur variëren van het ontstaan van drogere gebieden, meer locaties voor waterberging, gebieden die vernatten tot verandering van biodiversiteit. Voor natuur biedt klimaatverandering ook kansen om natuurdoelen voor nu en in de toekomst te verwezenlijken.

Natuur op Orde ontwikkelt activiteiten die moeten leiden tot de volgende resultaten:

- Kansen voor klimaatbufferzones, groene ruggengraat, natuur en landbouw in gebiedsprogramma's opsporen en promoten;
- Realisatie van een robuuste ecologische hoofdstructuur en 2000 natuurgebieden;
- Visie ontwikkelen op gevolgen van klimaatverandering voor natuurgebieden die blijken uit de klimaatkaarten en borgen in toekomstige ruimtelijke kaders.

## Landbouw op Orde

De landbouwsector speelt op zowel het terrein van terugdringen van broeikasgassen als op het terrein van adaptatie een belangrijke rol. Een combinatie van diverse emissiereductieopties, biedt volop mogelijkheden om de gewenste broeikasgasreductie van 30% in 2020 te halen. Bijvoorbeeld veevoer- en diermaatregelen, bemestingsmaatregelen, bodemaatregelen en energiebesparingsmaatregelen. Duurzaam peilbeheer in veenweidegebieden kan leiden tot reductie van broeikasgassen. Duurzaam peilbeheer is bovendien een vorm van adaptatie, omdat deze laaggelegen gebieden daarmee beter bestand zijn tegen klimaatverandering. De landbouwsector kan bovendien kansen aangrijpen door aan de slag te gaan met innovatie en transitie van landbouwproducten en zich als partner van overheden en natuurorganisaties aanbieden als natuurbeheerder. De provincie zal samen met de agrarische sector en aanpalende sectoren kansen opsporen en projecten uitvoeren om deze transitie van de agrarische sector te ondersteunen.

## Economie op Orde

De provincie Utrecht stimuleert duurzaamheid op bedrijventerreinen middels haar aanpak van herstructurering en stimulering van parkmanagement en architectuur. Het kennisteam werklocaties is in het leven geroepen om kennis te bundelen, te verspreiden en gemeenten desgewenst te adviseren op het gebied van ruimtelijk economische vraagstukken. Tevens promoot en stimuleert de provincie Maatschappelijk Verantwoord Ondernemen (MVO). Het gaat hier met name om voorlichting- en bewustwordingsactiviteiten voor het Utrechts midden- en kleinbedrijf. Denk aan MVO- thema's als energiezuinige bedrijfsvoering, klimaatneutrale bedrijventerreinen en cradle to cradle-productie. In dit kader zullen de nieuwe provinciale stimuleringsregeling energie en het het revolving fund (najaar 2008) onder de aandacht gebracht worden van het Utrechtse bedrijfsleven.

## Pijler 3 Vijf Utrechtse klimaatstatements

Deze pijler is erop gericht om projecten van derden te ondersteunen met een nationale of zelfs internationale voorbeeldwerking. De provincie spoort actief initiatieven van derden op.

Organisaties kunnen ook zelf hun initiatief aanmelden.

Een afvaardiging van de programmagroep Klimaat op Orde (klimaatmakelaars) sporen initiatieven op en brengen de ondersteuningsvraag van de initiatiefnemer in beeld. Afhankelijk van de ondersteuningsvraag probeert het team op een adequate manier het initiatief een stap verder te helpen. Bij de selectie van vijf initiatieven wordt gelet op de volgende criteria:

### Algemene criteria

- Het project richt zich op het oplossen van kernvraagstukken rondom klimaatverandering.
- Het project heeft een onconventioneel karakter (nieuwe vormen van samenwerking, innovatief, ondernemend).
- Het project heeft een nationale voorbeeldwerking.
- Het project heeft een goede communicatieve uitstraling, is aansprekend voor groter publiek.
- De projectorganisatie wil samen optrekken met provincie Utrecht.
- Projecten die op creatieve wijze en integrale aanpak meerdere klimaat en duurzaamheid doelen tegelijkertijd dienen, hebben de voorkeur.

### Criteria in relatie tot de programma doelstellingen

- Het project draagt bij aan de reductie van de uitstoot van broeikasgassen in de provincie Utrecht. Projecten die oplossingen bieden voor de grootste uitstootveroorzakers in de provincie (verkeer en vervoer, landbouw, energieverbruik overheden en bedrijven) hebben de voorkeur.  
En/of
- Het project draagt bij aan één van de adaptatiethema's (veiligheid, leefklimaat, economie en infrastructuur, natuur en landschap).

### Voorbeelden

- Project Klimaatlokaal: een aantal voorbeeldgemeenten vormen met lokale partners een netwerk dat acties ontwikkelt om tot een lokaal klimaatneutrale omgeving te komen (reductie van CO<sub>2</sub>, energiebesparing en duurzame energieopwekking)
- Groene daken in bebouwde omgeving
- Duurzame wegconstructies zoals een glazen overkapping over een (snel)weg, die energie opwekt.
- Uitrollen en toepassen leerervaringen van groene lokale energiebedrijven
- Een duurzaam, klimaatbestendig bouwproject
- Ontwikkelen van klimaatbufferzone, klimaatbestendige natuurontwikkeling
- Adaptatie van landbouwgronden
- Regionale economie (productie)

Behalve deze vijf klimaatstatements richt het programma zich ook op het versnellen van minder grote, kansrijke projecten met een regionale uitstraling. Hiervoor is in 2008 een versnellingsbudget beschikbaar. Het budget is bedoeld voor cofinanciering van initiatieven

1. die een versnelling teweeg brengen in het klimaatbestendig maken van de provincie Utrecht;
2. waarmee barrières voor klimaatgerelateerde initiatieven worden doorbroken;
3. die als voorbeeld kunnen dienen voor andere initiatiefnemers.

## Resultaten

Alle deelprojecten hebben eigen projectresultaten geformuleerd die in de bijlage van dit programmaboekje zijn terug te vinden.

De deelprojecten dragen ieder op zich ook bij aan de programmadoelstellingen. De komende twee jaar verwachten we de volgende programmaresultaten te halen:

<b>Bewustwording</b>	<ul style="list-style-type: none"><li>• Er zijn 100 koplopers / klimaatneutrale organisaties.</li><li>• Er zijn drie maatschappelijke klimaatdebatten gevoerd (provinciebreed).</li><li>• Vijftien gemeenten hebben een actief klimaatbeleid.</li><li>• Netwerkrelaties uit de sectoren water, landbouw, economie, mobiliteit en natuur hebben meer kennis opgedaan over de oorzaken en gevolgen van klimaatverandering in provincie Utrecht en zijn actief in het ontwikkelen van klimaatgerelateerde initiatieven.</li><li>• Maatschappelijke organisaties in Utrecht maken zich sterk om duurzamer om te gaan met de aarde en verdere klimaatsverandering te voorkomen (te beginnen met middelbare scholen).</li></ul>
<b>Kennis</b>	<ul style="list-style-type: none"><li>• Uitwerking klimaatschetsboek met klimaateffectkaarten.</li><li>• Monitorsysteem reductie broeikas emissies.</li></ul>
<b>Versnelling</b>	<ul style="list-style-type: none"><li>• Werkend revolving fund.</li><li>• Opsporing en ondersteuning van vijf grote klimaatprojecten van derden.</li><li>• Ondersteuning van enkele kleine projecten die daardoor tot uitvoering worden gebracht met inzet van kleine financiële impuls (versnellingsbudget).</li></ul>
<b>Borging in beleid</b>	<p>Kennis met betrekking tot klimaatverandering wordt gebruikt bij:</p> <ul style="list-style-type: none"><li>• De ontwikkeling van een nieuwe structuurvisie.</li><li>• Andere strategische plannen zoals de watervisie en het waterplan, de bodemvisie, het provinciaal milieuplan, natuurgebiedplannen, nieuw strategisch mobiliteitsplan, het economisch beleidsplan en het beleidsplan duurzame landbouw.</li><li>• De uitvoeringsprogramma's van de Agenda Vitaal Platteland (AVP): kansen zijn opgespoord en worden zo mogelijk aangegrepen.</li></ul>
<b>Bijdrage aan mitigatie-en adaptatiedoelen</b>	<p>De meeste projecten van het programma leveren behalve bewustwording ook concrete mitigatie en adaptatieresultaten op.</p> <ul style="list-style-type: none"><li>• Voor mitigatie geldt dat medio 2008 afspraken worden gemaakt met het Rijk over de provinciale mitigatie-opgave. Daarna berekent de programmagroep het aandeel dat zij bijdraagt aan de totale opgave. Deze prestatie indicatoren van het programma worden getoond in een kwartaalrapportage na de zomer van 2008.</li><li>• Voor adaptatie geldt dat sommige projecten al direct bijdragen aan een klimaatbestendigere leefomgeving (zoals project Nieuw Bouwen Rijnenburg). De eerste twee jaar werken we al lerende aan de definiëring en indicatoren voor klimaatbestendig ruimtegebruik.</li></ul>

Gedeputeerde Staten en Provinciale Staten zullen door middel van kwartaalrapportages geïnformeerd worden over de voortgang van het proces en de behaalde resultaten.

## 7. Samenwerken

### Relatie met externe partners

Op drie niveaus zal de samenwerking met externe partners worden gezocht:

#### 1. Strategisch niveau

- Het voeren van maatschappelijk debat met partners over de mitigatieopgave (over de regionale invulling van de Europese doelstelling en rijksdoelstelling).
- Het voeren van het maatschappelijk debat met partners over de gevolgen van klimaatverandering voor de inrichting van de openbare ruimte (aan de hand van klimaateffectkaarten).

#### 2. Tactisch niveau

- Deskundigheidstafel(s) inrichten of bestaande tafels benutten om innovatieve oplossingen te ontwikkelen en kansen op te sporen voor implementatie.

#### 3. Operationeel niveau

- Samenwerking met externe partners op het niveau van deelprojecten.
- Ondersteuning van partners bij initiatieven.

### Relatie met provinciale afdelingen

Op drie niveaus zal met verschillende provinciale afdelingen worden samengewerkt:

#### 1. Strategisch niveau

- De informatie en kennis vanuit het programma worden benut bij het ontwikkelen van strategisch beleid van afdelingen. Hiervoor worden afstemmingsoverleggen met afdelingshoofden ingepland. Verder treden deelnemers van de programmagroep op als schakel tussen het programma en afdelingsactiviteiten.
- Voortgang, kennis en informatie wordt aan het provinciaal bestuur teruggekoppeld door middel van kwartaalrapportages.

#### 2. Tactisch niveau

- Deelnemers van de programmagroep kunnen, met de kennis die zij opdoen over klimaatverandering, door afdelingen worden ingezet om te adviseren over nieuw te ontwikkelen beleid of uitvoeringsplannen. Zij kunnen ook verbindingen leggen tussen klimaatdoelen en afdelingsactiviteiten win-win-situaties ontstaan.

#### 3. Operationeel niveau

- Adviseurs uit verschillende afdelingen participeren actief in de programmagroep klimaat met als doel: programmaontwikkeling, uitwisseling van kennis, integraliteit en win-win-situaties opsporen.
- Een aantal projectleiders van deelprojecten is gedetacheerd vanuit afdelingen.
- Tussen afdelingen wordt samengewerkt om sommige klimaat-programmadoelen te bereiken (bijvoorbeeld project Hier en Nu).

## 8. Tijdpad

Het klimaatprogramma heeft een looptijd van vier jaar (gelijk aan de collegeperiode). Het programma is opgebouwd uit twee delen:

**Fase 1** van het programma 2008-2009: uitvoering van projecten gedurende twee jaar gericht op kennisopbouw, bewustwording en uitvoering van deelprojecten; leren door doen.

**Fase 2** van het programma 2010-2011: na evaluatie wordt de keuze gemaakt of de aanpak van fase 1 moet worden doorgezet of dat fase 2 zich moet richten op verdere intensivering van enkele deelprojecten.

In deze fase wordt, op grond van de ervaringen van fase 1 en landelijke ervaringen, verder gewerkt aan de definiëring van klimaatbestendig ruimtegebruik.

Verder wordt in deze fase de kennis die in fase 1 is opgedaan over de effecten en gevolgen van klimaatverandering voor diverse beleidsterreinen benut bij het opstellen van nieuwe strategische beleidsplannen.

### Planning mijlpalen 2008

	J	F	M	A	M	J	J	A	S	O	N	D
<b>Mijlpalen programma</b>												
Vaststelling			■	■								
Klimaattoop					■							
Resultatenmarkt												■
<b>Klimaat-effectkaarten</b>												
Maatschappelijk debat					■							
Oplevering derde generatie kaarten												■
<b>Op Kop</b>												
Start ambassadeurs			■	■								
PR-moment					■							
<b>Hier en Nu</b>												
Intern PR-moment klimaatbrutaal						■						
Plan van aanpak voor implementatie organisatie											■	
Klimaatneutraal kantoor												■
<b>Nieuw Bouwen Rijnenburg</b>												
intentieovereenkomst			■	■								
Start werksessies							■	■				
<b>Klimaat is (g) een spel</b>												
Start met scholen				■								
prijsuitreiking												■
<b>Energie op Orde (revolving fund)</b>												
Openstelling fonds								■				
<b>Water op Orde</b>												
Breed maatschappelijk debat					■							

## 9. Communicatie

### Inleiding

Klimaat staat op de kaart, ook in Nederland. Twijfels over oorzaak en gevolg zijn hoorbaar. Toch is een grote meerderheid in verschillende kringen eens dat het tijd is voor het nemen van maatregelen. De discussie in de publieke opinie is verschoven van nut en noodzaak naar een discussie over hoe de aanpak moet zijn.

De Europese Unie is volop bezig met klimaatbeleid, het Rijk heeft een strategie opgesteld en ook binnen de provincie Utrecht ligt er nu een programma. Het programma bestaat uit verschillende soorten projecten. Elk project kent zijn eigen specifieke omgeving.

Voor het programma en alle projecten geldt dat het iedereen in Utrecht raakt. Waar je ook staat, wat je ook ziet of ruikt, er is altijd een link naar klimaatverandering: van overtollig water op stoepen in straten bij heftige stortbuien, tot uitkopen van boeren voor ruimte maken voor de rivier, tot nieuwe gewassen voor nieuwe vormen van landbouw. De handen van het programma reiken tot in de haarvaten van de provincie.

### Strategie

Het dossier klimaat is breed en divers. Vanwege de diversiteit van de projecten is er niet één strategie. Enkele projecten zijn in een stadium van verkenning met partners. Hiervoor is de lijn de uitdaging verder te verdiepen voordat men maatregelen en aanpak kan kiezen. Voor andere projecten is de uitdaging voor iedereen helder en is het zaak dat er afspraken worden gemaakt over de aanpak. Kortweg, maatwerk op projectniveau wordt geboden. Er worden communicatiemiddelen ingezet die passen bij de fase waarin het project zich bevindt.

Een volgende lijn is de samenhang in de projectcommunicatie. Hiervoor zijn er enkele gemeenschappelijke delers geformuleerd van waaruit gecommuniceerd wordt.

De eerste is het besef van alle medewerkers van het programma dat wij zelf het belangrijkste middel zijn. Er wordt gewerkt vanuit kernwaarden voor het creëren van eenheid in middelen. Dit zijn de waarden lef, ruimte en tact. Elke activiteit wordt getoetst aan deze waarden, alle middelen zoals presentaties, teksten en zelfs telefoontjes worden gebaseerd op deze waarden voor toonzetting en voor woordkeuze. Maar ook ons eigen voortgangsgesprekken en hoe medewerkers in dit programma met elkaar omgaan zijn gebaseerd op deze waarden.

Daarnaast is voorbeeldgedrag een andere gemene deler. Het programma klimaat zal momenten kennen dat wij offers vragen van onszelf en van anderen. Voor een goede voortgang is goodwill en vertrouwen nodig. Dat maakt het mogelijk dat in lastige momenten een meerderheid toch kiest voor meedoen in plaats van weerstand. Voorbeeldgedrag helpt een dergelijke setting te creëren. Bestuurders, medewerkers van het programma en alle andere medewerkers van de provincie zijn de belangrijkste pijlers voor dit vertrouwen.

De legitimatie van elk van de projecten is de laatste gemeenschappelijke deler. Deze deler vindt men terug in de legitimatie van het programma: een veilige, leefbare en gezonde provincie Utrecht. Deze deler is een soort stempel. Bij elk communicatiemiddel van elk project wordt deze stempel benut.

De derde lijn is de strategie van de communicatie op programmaniveau. Wij kiezen voor beïnvloeding, informeren en dialoog. Het informeren over beleid vanuit de plicht van de overheid transparant te zijn in keuzes en uitvoering. De beïnvloeding om de projecten te versterken. De ondertekening van de intentieverklaring Rijnenburg met de gemeente Utrecht is bijvoorbeeld bij uitstek een moment het programma te positioneren. Bijvoorbeeld: voor extra geld bij het Rijk of andere doelen laten zien dat bij klimaatbeleid provincies een sleutelrol spelen. De dialoog, het debat met Provinciale Staten en andere stakeholders over de projectresultaten en wat dit betekent voor het klimaatbestendig maken van ons provinciaal beleid.

Het programma is op basis van de vorige twee lijnen een verhaal, een merk. De naamgeving van het programma en projecten is gebaseerd op de merkfilosofie. In 'op orde' vindt men doel, onderwerp en richting terug en de link naar het programma Klimaat op Orde. Daarnaast is het kort en krachtig en spreekt het eenvoudig tot de verbeelding.

Ook in symbolen (benutten van beelden, vaste foto's, vaste invulling huisstijl), centrale boodschappen/boilerplates (vaste teksten voor inleidingen, afronding persberichten, herhaling als strategie) en taalgebruik (vanuit kernwaarden) wordt de samenhang tussen de projecten en het programma gecommuniceerd. Dit is de al beschreven stempel. Het doel is een sterke breinpositie, op orde" moet associaties opleveren bij onze publieksgroepen dat de provincie Utrecht proactief, open en kordaat aan de slag is om klimaat op orde te brengen.

Het is een verhaal dat bestaat uit hoofdrolspelers (leden van het college van Gedeputeerde Staten), helden, bewonderaars, tegenstanders en toehoorders. Het verhaal van de provincie die met gemeenten, instellingen en bedrijfsleven werkt aan een klimaatbestendige provincie. De lijn is dat wij en onze partners dit verhaal vertellen. De momenten worden gevormd door onze eigen projectmijlpalen, door bestuurlijke momenten en pro-actief handelen op de actualiteit in de publieke opinie. Door constant het verhaal te vullen worden de projecten verder ondersteund. Wij kiezen voor openlijke, heldere stellingname, starten discussies ter ondersteuning van onze beleidsdoelen en spelen in op de actualiteit.

Door middel van een goede aansluiting op de activiteiten van de rijksoverheid en de Europese Unie, laat de provincie Utrecht haar invloed gelden in nationale en internationale programma's en laat dit ook zien aan haar publieksgroepen.

Tenslotte wordt er een vast portaal op het web binnen de provinciale site ingericht en hebben onze partners een rol in ons verhaal. Onderzocht wordt of studenten van de Hogeschool voor de Journalistiek de uitvoering gaan volgen met moderne middelen zoals web, polls, user generated content en andere communicatiemiddelen. Ter illustratie een voorbeeld van samenhang en werkwijze. Bij de start van het project Klimaat is (g)een spel spreken wij via de media uit dat energiebesparing essentieel is



en dat scholieren er niet vroeg genoeg mee kunnen beginnen. Daarmee spreek je ook andere branches aan en versterkt het daarmee ook projecten zoals energie op orde. Voor de organisatie van de communicatie is er voor elk project een communicatieplan.

## Communicatieagenda

De communicatiemomenten van deelprojecten hebben een eigen dynamiek. Met hulp van een communicatieagenda, die wekelijks wordt vernieuwd en door informatie uitwisseling in de kerngroep klimaat, worden communicatiemomenten voor zover mogelijk op elkaar afgestemd of samengevoegd. De onderstaande deelprojecten hebben specifiek als doel om beweging te genereren (zowel extern als intern). Voor deze projecten geldt dat communicatie een belangrijk onderdeel van het proces uitmaken.

Wanneer	Projectnaam	Communicatiedoel	Hoe
Intentieovereenkomst (maart 2008)  PR: output werkatelierssessies (december 2008)	Nieuw Bouwen (Rijnenburg)	Leren en voorbeeldwerking	Gebruik van media Via contacten met RIJK Website
<ul style="list-style-type: none"> <li>Tijdens Utrechtse klimaattop mei 2008 tonen primaire effecten</li> <li>December 2008 secundaire effecten en gevolgen op kaart</li> <li>Medio 2009 complete Klimaateffectkaarten inclusief inzicht in benodigde maatregelen</li> </ul>	Klimaateffectkaarten	Kennisuitwisseling en positieve beïnvloeding	Maatschappelijk debat rondom effectkaarten  Website
April 2008 start pilot met drie scholen  Prijsuitreiking najaar 2008	Klimaat is (g)een spel	Positieve beïnvloeding/beweging	Media  Website/nieuwsbrief
Tijdens klimaattop mei 2008 en/of vervolg impulsbijeenkomst	Water op Orde	Kennis + positieve beïnvloeding	lokale thematische bijeenkomsten, ambassadeurs Website
Mei 2008 / gelijk aan Utrechtse klimaattop	Project Op Kop	Kennisuitwisseling Vliegwieleffect + voorbeeldwerking	informatiebijeenkomsten Gebruik van media Nieuwsbrief/website
Mei direct voor of na Utrechtse klimaattop	Hier en Nu	Kennisuitwisseling Voorbeeldwerking Bewustwording	Intern: interne informatiebijeenkomst Atrium Nieuwsbrieven Extern: voorlichting toeleveranciers

## Communicatiemomenten programma

Mei 2008: Utrechtse Klimaattop: vervolg op de regionale impulsbijeenkomst Informeren (programma, en andere deelprojecten); kennisuitwisseling (Klimaat-effectkaarten); ideeën genereren (diverse innovators), participatie uitlokken (Op Kop/ project klimaatlokaal)

Eerste week december: resultatenmarkt (onder andere. output Rijnenburg)

Netwerkbijeenkomsten (onder andere koplopergroep, ambassadeurs)

## Communicatie instrumenten

Activiteit	Communicatiedoel
Maken van een website	Informeren programma Verwijzingen naar ondersteuningsmogelijkheden Kennisuitwisseling
Informatie- en inspiratierondes	Kennisuitwisseling, bewustwording, positieve beïnvloeding
Gebruikmaken van bestaande nieuwsbrieven	
Communicatietraining kerngroep	Heldere, eenduidige kernboodschap naar buiten brengen
Mediamomenten timen Pro-actief aansluiten bij de actualiteit	Reageren op actuele thema's die in de media verschijnen.

## 10. Organisatie

Klimaat op Orde is een concernbreed programma en heeft een programmatische werkstructuur. Opdrachtgever voor het programma is E. Wagener, bestuurlijk portefeuillehouder is J. de Wilde. De programmaorganisatie bestaat uit een programmamanager, een kerngroep klimaat en deelprojecten met projectleiders.

### Verantwoordelijkheden en bevoegdheden

De programmamanager stuurt op het bereiken van de programmadoelen.

De aansturing van deelprojecten gebeurt deels vanuit het programma en deels vanuit afdelingen. De verantwoordelijkheid voor het behalen van deelproject resultaten ligt daardoor deels bij de programmamanager en deels bij afdelingsmanagers.

De verantwoordelijkheid voor het deelproject Hier en Nu (klimaatneutraal provinciekantoor en provinciale organisatie) ligt bij de directieraad.

Opdrachtgeverschap voor dit project is gedelegeerd aan E. Wagener.

### Relatie met actieprogramma duurzaamheid

Het programma klimaat is een uitvoeringsprogramma dat, geredeneerd vanuit klimaatdoelstellingen bijdraagt aan duurzaamheidsdoelstellingen.

## Maak kennis met de programmagroep



Jan de Wilde,  
Gedeputeerde  
030-2583641



Erik Wagener  
Directeur, opdrachtgever  
030-583685



Martine Sluijs  
Programmamanager  
030-2582429



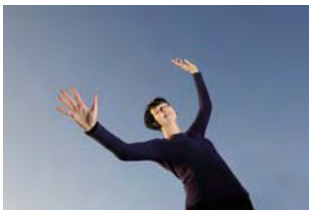
Renske Zwart  
Programmasecretaris  
030-2582192



Linda Dap  
Programmasecretaris  
030-2582427



Doron Verstraelen  
Communicatieadviseur  
030-2582122



Sacha Tensen  
Projectleider Hier en Nu  
Klimaatneutrale provinciale bedrijfsvoering  
030-2582361



Sjarka Bakker  
Projectleider Op Kop  
100 klimaatneutrale organisaties  
030-2583568

Geert Janssen  
Projectleider 'Meters Meten'  
Monitoring van reductie broeikasgassen  
030-2583920



Conny Raijmaekers  
Projectleider Klimateffectkaarten  
klimaatbestendig ruimtegebruik  
030-2583700



Dick Neuteboom  
Projectleider Klimaat is (g)een spel  
030-2582152



Christa Docter  
Projectleider Water op Orde  
030-2582646



Ted van Paassen  
(+ Klaas Koster)  
Projectleiders Energie op Orde,  
revolving fund  
030-2583104



Ingrid Schuringa  
Economie op Orde  
030-2582246



Bas de Jong  
Projectleider Vervoer op Orde  
030-2582467



Arjin Vette  
Natuur op Orde  
030-2583295



Jos Geenen  
Landbouw op Orde  
030-2582712

Projectleider Nieuw Bouwen in Rijnenburg (PM)

**Geschreven door:**

**drs. M. A. Sluijs**  
**Programmamanager Klimaat op Orde**

**Dit is een uitgave van:**

**Provincie Utrecht**  
**Pythagoraslaan 101**  
**Postbus 80300**  
**3508 TH Utrecht**  
**030-258 9111**  
**[www.provincie-utrecht.nl](http://www.provincie-utrecht.nl)**