



PRODUCTSCHAP AKKERBOUW

Productschap



Tuinbouw



Erosiebestrijding

De voorschriften vanaf 2009

(herziening augustus 2011)



Inleiding

Sinds 1 januari 2009 gelden nieuwe voorschriften voor de erosiebestrijding in Zuid-Limburg.

Ze zijn anders dan in voorgaande jaren, maar vooral vereenvoudigd. Zo is de mogelijkheid van een bedrijfserosieplan vervallen en worden geen eisen meer gesteld aan het omzetten van grasland in bouwland. Verder is onderscheid gemaakt tussen de periode tot 2013 en de periode vanaf 2013.

Het toepassen van de Niet-Kerende Grondbewerking (NKG) in combinatie met een bodembedekking is vanaf 2013 leidend. De periode tot 2013 is een overgangstermijn. Tijdens deze overgangstermijn is NKG belangrijk, maar wordt de praktische haalbaarheid onder kritische omstandigheden en voor kritische gewassen getest en verbeterd. Hiervoor is in de regio een breed onderzoek opgezet, waarbij via kenniscirkels geïnteresseerde ondernemers betrokken zijn.

Degenen die tijdens de overgangperiode de NKG in combinatie met bodembedekking al toepassen, kunnen hiervoor subsidie ontvangen. Deze kan vanaf 2009 aangevraagd worden via de gecombineerde opgave van Dienst Regelingen en is € 50,- of € 94,- per hectare (afhankelijk van de helling) met een maximum bedrag per bedrijf.

Vanaf 2013 bestaat de mogelijkheid om af te wijken van het leidende uitgangspunt van NKG met een bodembedekking, indien de haalbaarheid of effectiviteit in het geding komen. Voorwaarde is dat alternatieve maatregelen worden getroffen met een zelfde remmend effect op de afstroming van water en erosie. Door onderzoek in de regio wordt nagegaan welke (pakketten van) maatregelen daarvoor in aanmerking komen.

De voorschriften voor erosiebestrijding zijn opgenomen in verordeningen van het Productschap Akkerbouw (PA) en Productschap Tuinbouw (PT). In deze brochure zijn de relevante voorschriften, voorzien van een toelichting, weergegeven.



Colofon

Deze brochure is een gezamenlijke uitgave van het Productschap Akkerbouw (PA), het Productschap Tuinbouw (PT) en de LLTB. Er kunnen geen rechten aan worden ontleend.

De formele teksten van de voorschriften zijn opgenomen in:

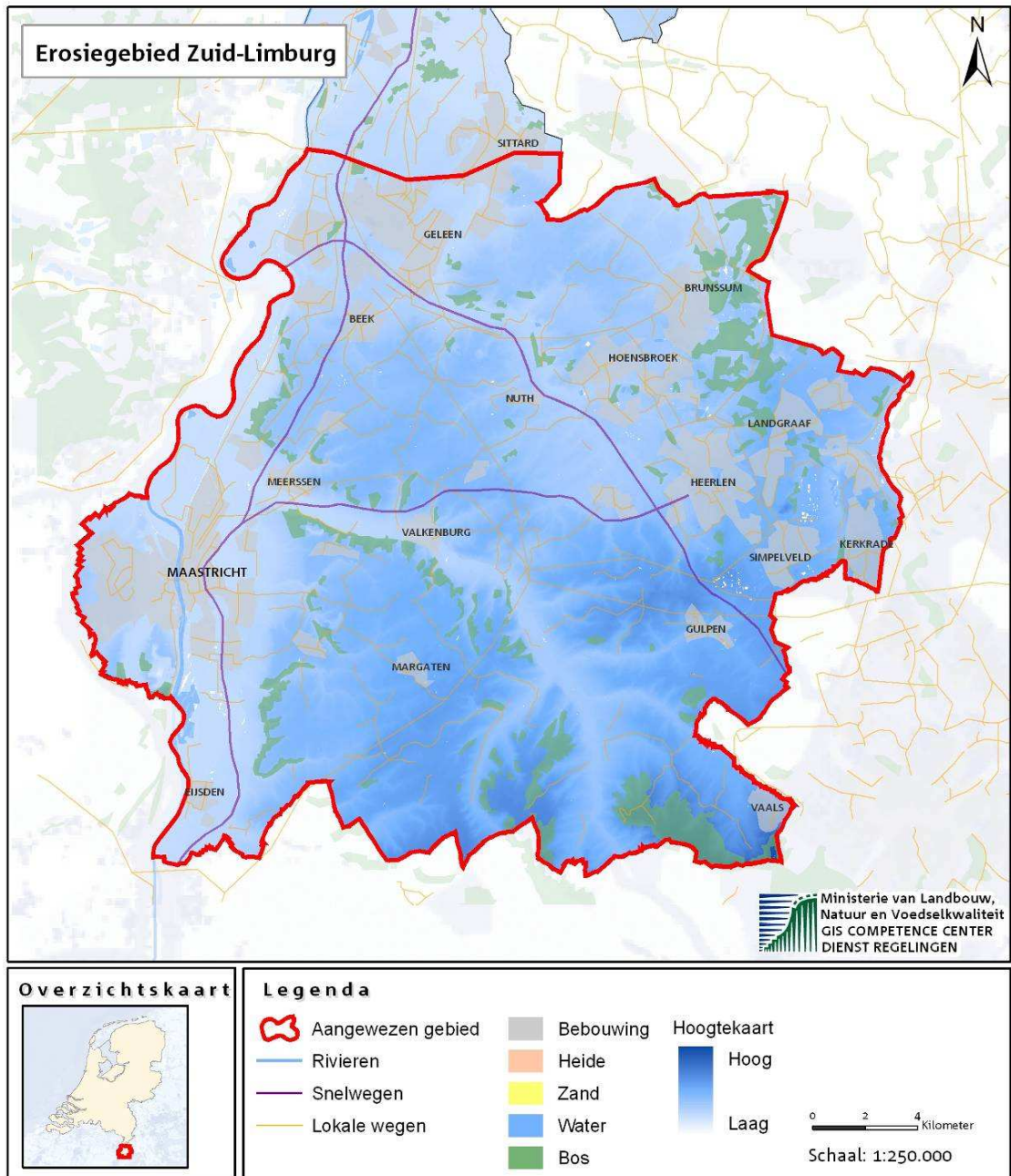
- Verordening PA erosiebestrijding Zuid-Limburg 2008, en
- Verordening PT erosiebestrijding Zuid-Limburg 2009.

De PA en PT verordeningen, een digitale versie van deze brochure en de in deze brochure genoemde (meldings)formulieren zijn te vinden op www.lltb.nl (kies na inloggen 'Dossiers') en op www.productschapakkerbouw.nl/teelt/erosie-zuid-limburg.

Roermond / Den Haag, augustus 2011

Waar gelden de erosievoorschriften?

De erosievoorschriften zijn van toepassing op landbouwgronden (akker- en tuinbouw, incl. fruitteelt) die geheel of gedeeltelijk zijn gelegen binnen de provincie Limburg ten zuiden van de doorgaande wegen Sittard - Wehr (tot grens Nederland-Duitsland) en Sittard-Urmond (tot grens Nederland-België). Zie kaart.



Voor wie gelden de erosievoorschriften?

De voorschriften gelden voor degene die de landbouwpercelen in het hiervoor genoemde gebied in gebruik heeft (en die dit dus opgeeft bij de "Gecombineerde Opgave"). Dit kan de eigenaar zijn, maar ook de pachter/huurder.

Welke begrippen zijn belangrijk?

De belangrijkste begrippen uit de erosieverordeningen zijn:



Erosiebevorderend gewas

Dit zijn alle éénjarige (akker- en tuinbouw)gewassen die worden gezaaid, geplant of gepoot na 1 januari van het betreffende teeltjaar.

Gewassen die meerjarig zijn (zoals gras en fruitbomen) en éénjarige gewassen die vóór 1 januari worden ingezaaid (zoals wintergranen) worden dus niet als erosiebevorderend aangemerkt. De NKG heeft bij deze gewassen ook de voorkeur, maar is niet verplicht.

Perceel

Dit is een oppervlakte grond, in eigendom of gebruik bij één bedrijf.

Het betreft m.n. oppervlakten die als een eenheid worden gebruikt. Dit is het geval wanneer er een zelfde gewas wordt geteeld. Het wordt vaak aangeduid met "gewasperceel".

Hellingspercentage

Hieronder wordt verstaan de gemiddelde helling van een perceel.

Het hellingspercentage is gelijk aan het aantal meters stijging per 100 meter lengte. Een perceel van 100 meter lang dat 9 meter stijgt heeft dus een hellingspercentage van 9%. Een perceel van 300 meter dat in totaal 20 meter stijgt heeft een hellingspercentage van ongeveer 7%. Een perceel kan steilere en minder steile delen omvatten. Ook komt het regelmatig voor dat een perceel naar meerdere richtingen helt of dat een perceel in een kom ligt, waarvan het eerste deel afloopt en het tweede deel weer oploopt. Het hellingspercentage is het gemiddelde percentage van de afzonderlijke vlakken. Hoe het berekend moet worden staat in bijlage 2 van de verordeningen (zie 'Colofon'). Raadpleeg bij twijfel www.productschapakkerbouw.nl/teelt/erosie-zuid-limburg (m.n. relevant rond 2% en 18%). Daar vindt u informatie over waar u het exacte hellingspercentage kunt opvragen/inzien of laten berekenen. Let op: een percentage uit andere bron (bijv. Interreg) is alleen bruikbaar als het gaat om hetzelfde perceel en volgens dezelfde methode is berekend.

Hellinglengte

Dit is de lengte van de meest steile zijde van een perceel.

Teeltjaar

Dit is de periode na de oogst t/m de volgende oogst van een hoofdgewas. Bij meerdere teelten in één jaar wordt uitgegaan van de laatste oogst in dat jaar.

Het teeltjaar begint dus meteen na de oogst van een voorgaand gewas en eindigt na de laatste oogst in het lopende kalenderjaar. Ter illustratie is dit hieronder voor een teeltplan 2008-2012 uitgewerkt:

Jaar	Gewassen	Teeltjaar
2008	Wintertarwe + groenbemester	na oogst gewas (2007) t/m oogst van de wintertarwe (2008)
2009	Suikerbieten	na oogst wintertarwe (2008) t/m oogst van de suikerbieten (2009)
2010	Wintertarwe + spinazie	na oogst suikerbieten (2009) t/m oogst van de spinazie (2010)
2011	zomergerst + groenbemester	na oogst spinazie (2010) t/m oogst van de zomergerst (2011)
2012	aardappelen	na oogst zomergerst (2011) t/m oogst van de aardappelen (2012)

De najaarsgrondbewerking en de inzaai van een bodembedekking zijn doorgaans de eerste handelingen in een teeltjaar.

NKG (Niet-Kerende Grondbewerking)

Dit is een grondbewerking waarbij de bodem niet dieper wordt vermengd of gekeerd dan 12 cm. Ploegen tot 12 cm diepte (bijvoorbeeld stoppelploegen) is dus toegestaan. Een diepere bewerking is ook toegestaan, maar daarbij mag de bodem alleen worden gebroken.

De bewerkingsdiepte wordt gemeten door de grond (na bewerking) met de voet zacht aan te drukken en vervolgens met een meetlat de bewerkte diepte te meten. Let op: ook zaaien en mestinjectie valt onder grondbewerking.

Bodembedekking

Dit is een gewas dat in het najaar direct na de oogst, maar uiterlijk 15 oktober (van het betreffende teeltjaar) wordt ingezaaid en als levend gewas of als licht dan wel niet ingewerkte gewasresten overwintert.

Voorbeelden zijn gras, wintergranen en groenbemesters. Van belang is dat de gewassen of gewasresten de bodem bedekken. Licht inwerken (mulchen) tijdens de winterperiode is toegestaan.

Let op: Meerjarige gewassen (zoals gras en fruitbomen) en éénjarige gewassen die vóór 1 januari worden ingezaaid (zoals wintergranen en gras) worden niet als erosiebevorderend aangemerkt. De hierna vermelde 'Specifieke voorschriften', waaronder het verplicht inzaaien van een bodembedekking zijn dan sowieso niet van toepassing.

Kortom: als gras of granen als hoofdgewas worden geteeld en het uiterlijk 1 januari van het betreffende teeltjaar is ingezaaid, is een bodembedekking (voorafgaande aan de inzaai) niet verplicht. Als echter in het teeltjaar een erosiebevorderend gewas wordt geteeld op een perceel met een helling van 2% of meer en meer dan 50 m hellingslengte, dan is een bodembedekker (bijv. gras, granen of groenbemester) verplicht en moet deze direct na de oogst en uiterlijk 15 oktober zijn gezaaid (zie 'Specifieke voorschriften', optie 1). Wel kunt u dan kiezen voor optie 2, 3 of 4. Inzaai van de bodembedekker is niet verplicht als op 15 oktober nog een gewas te velde staat.



Algemene voorschriften

De erosieverordeningen bevatten algemene voorschriften die uitgevoerd moeten worden op **alle** percelen binnen het gebied. Deze gelden dus ook voor “vlakke” percelen.



1. Het is verplicht om een **najaarsbewerking** uit te voeren:

- z.s.m. na elke oogst, en
- met een minimale diepte van 15 centimeter.

De najaarsbewerking is niet verplicht bij de aanwezigheid van een (gras)ondergroei en meerjarige teelten of indien een hamstervereenkomst van toepassing is, voor zover het de uitvoering van een grondbewerking verbiedt.

2. Het is verplicht om de **sporen van de trekkerwielen te wissen**:

- bij het inzaaien van bieten, maïs of uien.

Het wissen van sporen is niet verplicht als een bodembedekking wordt toegepast en in het voorjaar met de directzaaimethode bieten, maïs of uien worden ingezaaid.

3. Het is verplicht om **percelen vanaf 18 % helling in grasland** te leggen of te houden.

4. Het is verplicht om **erosie en wateroverlast direct te melden** indien lijnvormige of vlakgewijze uitspoeling plaatsvindt dieper dan 12 centimeter (zie toelichting).

Toelichting

Bij punt 1. Waarom een najaarsbewerking?

Het doel van de najaarsbewerking is het opheffen van verslemping, verdichting, korstvorming en wielsporen (van de oogst). Ook leidt de bewerking tot een open structuur, waardoor water beter kan infiltreren. Een grove oppervlaktestructuur heeft daardoor de voorkeur.

De bewerking is bij voorkeur niet-kerend. Het is echter verplicht om het als Niet-Kerende Grondbewerking (NKG) uit te voeren, als in het teeltjaar een erosiebevorderend gewas wordt geteeld en u gebruik maakt van optie 1) bij 'Specifieke voorschriften'.

Bij punt 2. Wat is directzaai?

Bij directzaai wordt zonder volledige grondbewerking een hoofdgewas ingezaaid in het land, zoals dat uit de winter komt. De enige bewerking is het zaaicouter van de zaaimachine en oppervlakkige sleufvorming (geen cultivator of vasttand!) bij mestinjectie.

Bij punt 4. Hoe meld ik erosie?

Voor het melden van erosie is een formulier beschikbaar op www.lltb.nl (kies na inloggen 'Dossiers') of www.productschapakkerbouw.nl/teelt/erosie-zuid-limburg.

U kunt het formulier ook bestellen bij de LLTB-infolijn (ook als u geen lid bent), op werkdagen bereikbaar van 8.30-12.00 uur via 0900-46365582.

Na de melding wordt onderzocht wat de aard van het probleem is, de oorzaak en de oplossing. Als er sprake is van een telkens optredend erosieprobleem, is de knelpuntgerichte aanpak van toepassing (zie hoofdstuk 'Knelpuntgerichte aanpak').

U krijgt een schriftelijke ontvangstbevestiging van de melding.



Specifieke voorschriften

In de periode 2009 t/m 2012 mogen percelen met een helling van 2% of meer en met een hellinglengte van meer dan 50 meter niet worden beteeld met een erosiebevorderend gewas, behalve als aan de navolgende voorwaarde(n) wordt voldaan:



1. De ondernemer past de **NKG met een bodembedekking** toe.

of

2. De ondernemer **ploegt en legt een groenstrook** aan:

- in te zaaien met luzerne of gras / graskruidenmengsel vóór 1 december,
- langs de volledige zijde waar het water het perceel verlaat,
- met een breedte van ten minste 2% van de hellinglengte en minimaal 3 meter.

De strook mag worden gebruikt als wendakker, gras/luzerneland of opslag van producten, mits de erosieremmende werking van de strook op orde blijft.

of

3. De ondernemer **ploegt en legt een groenvlak** aan:

- in te zaaien met luzerne of gras / graskruidenmengsel vóór 1 december,
- op de plaats(en) waar het water het perceel verlaat,
- met een oppervlak van minimaal 2% van het oppervlak van het gedeelte van het perceel dat helt in de richting van het groenvlak

Het vlak mag worden gebruikt als wendakker, gras/luzerneland of opslag van producten, mits de erosieremmende werking van het vlak op orde blijft.

of

4. De ondernemer **ploegt en zaait een bodembedekking in**, waarvan de gewasresten in het voorjaar hooguit 12 cm diep worden ingewerkt (NKG).

5. **Indien de ondernemer kiest voor ploegen (opties 2, 3 of 4)** dan moet hij dit uiterlijk 7 dagen na het ploegen melden (zie toelichting). **Deze meldingsplicht geldt ook als een niet-erosiebevorderend gewas wordt geteeld.**

Vanaf 2013 mogen percelen met een helling van 2% of meer niet worden beteeld met een erosiebevorderend gewas, behalve als de **NKG met een bodembedekking** wordt toegepast. Er wordt vanuit gegaan dat slechts bij uitzondering hiervan wordt afgeweken. Voorwaarde is dan wel dat maatregelen worden getroffen die minimaal een vergelijkbaar effect hebben als de NKG met een bodembedekking. De verordeningen noemen reeds o.a. de aanleg van een wateropvang met een groenvlak, waarbij de omvang van de wateropvang afhankelijk is van de afstand waarover het water over het groenvlak afstroomt. De komende jaren wordt in nauw overleg met de sectoren onderzoek gedaan naar alternatieve maatregelen, hetgeen kan leiden tot opname in de verordeningen. Over de dan geldende regels wordt u t.z.t geïnformeerd.



Toelichting

Het heeft de voorkeur dat u kiest voor optie 1. Hiervoor is steun beschikbaar (zie inleiding).

Bij punt 1. U past de NKG met bodembedekking toe

Als u volgend jaar een erosiebevorderend gewas wilt telen (zoals bieten of maïs), dan moet u na de oogst van het (hoofd)gewas van dit jaar (dus aan het begin van het volgende teeltjaar) NKG toepassen en een bodembedekker inzaaien, en voor het inzaaien, planten of poten van het erosiebevorderend gewas wederom NKG toepassen.

Let op: Meerjarige gewassen (zoals gras en fruitbomen) en éénjarige gewassen die vóór 1 januari worden ingezaaid (zoals wintergranen en gras) **worden niet als erosiebevorderend aangemerkt**. De NKG heeft ook bij deze gewassen de voorkeur, maar is niet verplicht. Als u de bodembedekking niet tijdig (d.w.z. uiterlijk 15 oktober van het teeltjaar) kunt inzaaien, dan moet u hiervoor een ontheffing aanvragen. Aan een ontheffing kunnen nadere voorwaarden worden verbonden. Een ontheffing is niet nodig indien op 15 oktober het hoofdgewas nog niet is geoogst.

Bij punt 2. U ploegt en legt een groenstrook aan

Als u volgend jaar een erosiebevorderend gewas wilt telen (zoals bieten of maïs) en het land ploegt, moet u na de oogst van het (hoofd)gewas van dit jaar en vóór 1 december een groenstrook aanleggen. De breedte van de groenstrook moet ten minste 2% van de hellinglengte zijn met een minimum van 3 m. De groenstrook mag deel uitmaken van een onderliggend perceel eigen gras/luzerne land.

Bij een perceel van 300 x 100 m op een helling (hellinglengte 300 m), moet dus over de volle breedte van de onderzijde van het perceel (100 m) een groenstrook van 6 m breed worden aangelegd. Als het perceel dwars op de helling ligt (hellinglengte 100 m), moet een groenstrook over 300 meter worden aangelegd met een breedte van 3 m breed.

Een beschadigde groenstrook moet worden hersteld. U egaliseert diepe wielsporen en het kan nodig zijn plaatselijk opnieuw in te zaaien.

Een groenstrook is het meest effectief als het water onderaan het perceel over de volledige breedte het perceel verlaat. Als het op één of enkele plaatsen het perceel verlaat heeft een groenvlak de voorkeur (zie hierna).

Bij punt 3. U ploegt en legt een groenvlak aan

Als u volgend jaar een erosiebevorderend gewas wilt telen (zoals bieten of maïs) en het land ploegt, dan moet u na de oogst van het (hoofd)gewas van dit jaar en vóór 1 december een groenvlak aanleggen. Het groenvlak mag deel uitmaken van een onderliggend perceel eigen gras/luzerneland. Een groenvlak is een aaneengesloten areaal binnen het perceel, gelegen op het laagste punt. De vorm van het vlak kunt u zelf bepalen. De oppervlakte van een groenvlak is ten minste 2% van de oppervlakte van het perceel. Bij een perceel van 300 x 100 m (3 ha) moet het groenvlak dus minimaal 600 m² (6 are) groot zijn.

Een beschadigd groenvlak moet worden hersteld. U egaliseert diepe wielsporen en het kan nodig zijn plaatselijk opnieuw in te zaaien.

Een groenvlak is het meest effectief als het water geconcentreerd (op één of enkele plaatsen) het perceel verlaat. Als het water over een groot gedeelte van de breedte het perceel verlaat heeft een groenstrook de voorkeur (zie hiervoor).

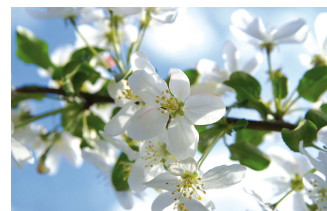
Bij punt 4. U ploegt in het najaar en past een bodembedekking toe

Als u volgend jaar een erosiebevorderend gewas wilt telen (zoals bieten of maïs) en het land dit najaar ploegt (na de oogst van het (hoofd)gewas), dan moet u dit jaar vóór 15 oktober een bodembedekking zaaien. De gewasresten van die bodembedekking mogen voorafgaande aan het poten/zaaien/planten van het erosiebevorderende gewas hooguit 12 cm worden ingewerkt (= NKG).

Bij punt 5. Hoe doe ik een melding wanneer ik ga ploegen

Voor het melden van ploegen is een formulier beschikbaar op www.lltb.nl (kies na inloggen 'Dossiers') of www.productschapakkerbouw.nl/teelt/erosie-zuid-limburg. U kunt het formulier ook bestellen bij de LLTB-infolijn (ook als u geen lid bent), op werkdagen bereikbaar van 8.30-12.00 uur via 0900-46365582. U krijgt een schriftelijke ontvangstbevestiging van de melding.

Voorschriften voor de fruitteelt, boomteelt en wijnbouw



Fruitteelt

Onderstaand een overzicht van de regels voor de fruitteelt. Dit zijn dezelfde voorschriften als vóór 2009.

Het is verboden een perceel met een **hellingspercentage vanaf 2% tot 5%** voor fruitteelt te gebruiken, behalve als:

- het gras in de boomgaard niet korter wordt gemaaid dan 5 cm, en
- de hellingslengte minder is dan 300 meter, tenzij het wordt onderbroken door een extra wendakker of een niet-erosiebevorderend gewas.

Het is verboden een perceel met een **hellingspercentage vanaf 5%** voor fruitteelt te gebruiken, behalve als:

- het gras in de boomgaard niet korter wordt gemaaid dan 5 cm, en
- de hellingslengte minder is dan 200 meter, tenzij het wordt onderbroken door een extra wendakker of een niet-erosiebevorderend gewas, en
- het snoeihout/mulch onder de bomen niet wordt geruimd voor 15 juni.

De **voorgaande verboden gelden niet wanneer** de boomrijen dwars op de helling liggen en er geen duidelijk concentratiepunt is voor het oppervlakkig afstromende water.

Boomteelt

Voor de boomteelt gelden vooralsnog geen regels.

Wijnbouw

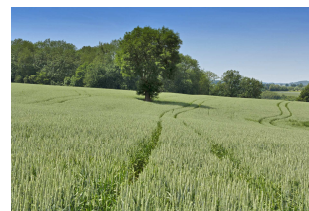
Voor de wijnbouw gelden vooralsnog geen regels. In overleg met de sector worden nog nadere regels uitgewerkt.



Ontheffingen

In bijzondere omstandigheden kunt u van de productschappen ontheffing krijgen voor één of meerdere voorschriften. Hiervoor is een verzoekformulier beschikbaar.

Ook bestaat de mogelijkheid om collectief ontheffing te verkrijgen, bijvoorbeeld in een zeer nat najaar of indien de belangen van bedrijven ernstig worden geschaad. In dat geval kunnen alternatieve maatregelen worden voorgeschreven. Het initiatief voor een collectieve ontheffing kan worden genomen door ondernemers in onderling overleg, maar ook door de LLTB.



Toelichting

Voor het aanvragen van een ontheffing is een formulier beschikbaar op www.lltb.nl (kies na inloggen 'Dossiers') of www.productschapakkerbouw.nl/teelt/erosie-zuid-limburg. U kunt het formulier ook bestellen bij de LLTB-Infolijn (ook als u geen lid bent), op werkdagen bereikbaar van 8.30-12.00 uur via 0900-46365582.

Knelpuntgerichte aanpak

Problemen door erosie en wateroverlast kunnen regelmatig terugkeren. De meldplicht in de verordening maakt duidelijk waar deze knelpunten zich voordoen. Ook is er een meldpunt bij het Waterschap Roer en Overmaas. Alle incidenten en bijzonderheden, die niet direct een relatie hebben met de erosieverordening, worden hier verzameld.

Structurele knelpunten die om een extra inspanning vragen van de land- en tuinbouw, worden in goed overleg met de betrokkenen en met geldelijke steun voor te nemen maatregelen opgepakt. Alle betrokkenen, zowel agrarische ondernemers maar ook gemeenten, waterschap, provincie en mogelijke derden, worden geacht hier medewerking aan te verlenen, voor zover over de maatregelen en de financiering overeenstemming wordt bereikt.

Uitvoering, controle en handhaving

De productschappen zijn verantwoordelijk voor de uitvoering, controle en handhaving van de verordeningen. Het Productschap Akkerbouw coördineert dit, ook voor de tuinbouw.

De LLTB is betrokken bij de dagelijkse uitvoering van de verordeningen (als loket/infolijn) en de Provincie Limburg bij de controle en handhaving (als toezichthouder).

De afhandeling van overtredingen loopt via het Tuchtgerecht Akkerbouwproductschappen en/of EL&I-Dienst Regelingen (DR). Een aantal artikelen in de erosieverordeningen behoort namelijk tot de eisen voor 'Goede Landbouwkundige en Milieu Conditie' (GLMC) die onderdeel uitmaken van de zogenoemde Randvoorwaarden 'Cross Compliance'.

Het tuchtgerecht kan bij overtredingen een geldboete opleggen, EL&I-DR (Coördinerend Betaalorgaan) kan procentuele kortingen op de bedrijfstoelag en/of natuursubsidies (PSAN/SNL) toepassen.

Tot slot

In het najaar van 2007 zijn door de Provincie Limburg, het Waterschap Roer en Overmaas (WRO) en de LLTB afspraken gemaakt over erosie. De afspraken zijn deels vastgelegd in de regels van de huidige erosieverordeningen, deels in de 'Intentieverklaring erosiebestrijding door de landbouw'. De erosieverordeningen richten zich op de land- en tuinbouw, de Intentieverklaring richt zich ook op de Provincie Limburg en het WRO.

In de Intentieverklaring zijn onder meer de afspraken vastgelegd over de uitvoering van de benodigde onderzoeken, de evaluatie van het beleid en de inrichting van een meldpunt voor knelpunten. Ook wordt een aantal waarborgen afgegeven aan de land- en tuinbouw, zoals geen nieuwe scheurverboden in bestemmingsplannen in verband met de erosiebestrijding en geen aansprakelijkheidsstelling van ondernemers die zich aan de regels hebben gehouden. Daarnaast hebben het waterschap en de provincie budget vrijgemaakt voor de stimulering van de NKG met bodembedekking en voor de uitvoering van aanvullend onderzoek.

Voor meer informatie zie www.lltb.nl (kies na inloggen 'Dossiers') of www.productschapakkerbouw.nl/teelt/erosie-zuid-limburg. Daar vindt u o.a. de meest actuele versie van deze brochure, formulieren (om erosie en ploegen te melden, of ontheffingen aan te vragen), een link naar de GIS-viewer met hellingspercentages per perceel, en de verordeningen.

Met vragen kunt u terecht bij de LLTB-infolijn (ook als u geen lid bent), op werkdagen bereikbaar van 8.30-12.00 uur via 0900-46365582.

U kunt met vragen ook terecht bij het Productschap Akkerbouw via 070-3708351.

